

ROKKO森の音ミュージアムなど

夜の芸術散歩楽しんで

六甲山上で23日に開幕する現代アートの芸術祭「神戸六甲ミーツ・アート2025 beyond」の関連企画として、夜間イベント「ひかりの森～夜の芸術散歩～」＝写真(イメージ)＝が9月20日から、ROKKO森の音ミュージアムと六甲高山植物園で催される。

今回は村松亮太郎/NAKED,INC.が初出展。光に照らし出された幻想的な六甲山を楽しめる。11月30日までの土日祝の17～20時に開催。鑑賞には夜パス(直前割1800円など)が必要。



また、子ども2千人を対象に無料招待キャンペーンを実施。アートに触れ合える機会を創出する。希望者は8月22日までに申し込む。豊かな自然や眺望を、現代アートという新たな切り口で体感できる。

同芸術祭事務局 ☎078・891・0048

六甲山サイレンスリゾート

蜂蜜採取やジャズコンサート

レストランなどを備える施設「六甲山サイレンスリゾート」は23日、小学生を対象に、ミツバチの生態を学びながら蜜を採取する作業を体験できる「夏休み養蜂学習一六甲山で生き抜くミツバチたち」を催す。3回目。出来たての蜂蜜も味わえる。定員20人、2500円。付き添いの保護者は無料。

また、30日には近代化産業遺産のカフェテリアを舞台に、神戸出身・ニューヨーク在住のジャズピアニスト山本恵理＝写真＝のライブと英国式ランチを楽しむ「ジャズとブリティッシュ

ランチ」を開催する。定員40人(着席式、予約制)、8千円。涼やかな高原の夏を家族で過ごせる。

両イベントとも、申し込みは同施設ホームページから。同施設 ☎078・891・0650



奈良さんオブジェ 存在感と安らぎ



奈良美智さんの作品「Peace Head」の裏側には「PEACE」の文字＝いずれも神戸市灘区六甲山町、ROKKO森の音ミュージアム



庭園「SILKガーデン」には、他にもこれまでのミーツ・アート作品が複数展示され、オリジナルのコンサートに合間に鑑賞できる。標高約550mの森の中は、とても涼しく快適で、山麓の市街地よりも気温が5～6度低いのだが、木陰にいと体感で10度は違う気がする。

開幕まで間もなく、山上各所でアーティストたちが制作にそむき姿にも出会うこの時期、既に秋の気配が漂う山上で一足早いアート気分を楽しんでみて。

六甲ミーツ・アート、23日開幕

六甲山の自然環境を生かした現代アートの芸術祭で、今年で16年目。今回は、60組を超える招待作家と、15組の公募作家が参加予定だが、ホットな話題を呼びそうなのが、世界的にも評価が高いアーティスト、奈良美智さんの作品だ。

奈良さんといえば、これまで「ちよつと目つきがコワイ少女の絵」というイメージが強かったのだが、東日本大震災を契機に作風が大きく変わったそう。大規模災害をもたらした途方もない被害を前に、無力感から絵を描けない日々が続いたとか。

高さ2.5m 緑陰に少女の笑顔

再び制作を始めた際に取り組んだのが、粘土による造形だったという。

今回ミーツ・アートの開幕に先立ち、大型オルゴールなどを備える博物館「ROKKO森の音ミュージアム」の庭園に、そのシリーズの一つであるオブジェ「Peace Head」(高さ2.47・5m、横幅2.63・5m、奥行き2.27・5m)がお目見えした。

木漏れ日が降り注ぐ緑の森

山上は秋の気配。庭園に立つられたハンモック

ねぎし・まり アウトドア系のフリーライター。1961年、神戸市須磨区生まれ。六甲山を活動拠点とし、六甲山大学広報専門委員。著書に「六甲山を歩こう!」など。



神戸市立六甲山牧場

ウールクラフトなど体験

神戸市立六甲山牧場は、今夏もさまざまな手づくり体験教室を開催している。

まずは夏休み期間限定のクリームソーダづくり。カラフルでさわやか、おいしいドリンクで思い出を作ろう。他には牛乳と生クリームからつくるミルクジ

ェラート風味のアイスクリームや、牧場オリジナルのヨーグルトでつくる、さっぱりおいしいフローズンヨーグルト、バターなどの乳製品を手づくりして味わえる。

さらに、お土産にお薦めなのが、牧場で刈り取ったヒツジの毛を使ったウールクラフト＝写真＝づくり体験。希望者は同牧場内の「まきは夢工房体験室」前の申込書に記入を。締め切りは各開始時間の15分前まで。開催日時や参加費など詳細はホームページで確認を。

同牧場 ☎078・891・0280



◆六甲山神秘的磐座を訪ね、秋の気配を楽しむ 9月21日9時半、六甲山上バス「アスレチックパークグリーニア」バス停付近に集合。心経岩(写真)一森の音ミュージアム記念碑台一六甲ケーブル山上駅。六甲山の隠れパワースポットといわれる磐座を訪ね、アサギマダラや秋の植物などを探しながら歩く。アカネやアキチョウジ、オオイヌダデ、コメナモミなどの開花を予想。300円。予約不要。弁当や飲料水、雨具、観察用具、虫よけスプレーなど持参。雨天・熱中症警戒アラート発表の場合は中止。中止時は前日夕方以降、六甲山自然案内人の会ホーム

ページ内のお知らせに掲載。同会 ☎080・2892・0761 (19時～21時)

◆しょくぶつとむし 7月19日～9月23日(期間中無休)、10～17時(16時半チケット販売終了)、六甲高山植物園(六甲ケーブル上駅「六甲山上駅」から六甲山上バス「六甲高山植物園」)。クイズに答えながら植物と虫を観察。クイズラリーのほか、ハエトリソウなどの食虫植物やカブトムシ＝写真＝などの生体展示も。無料(別途入園料中学生以上900円、4歳～小学生450円)。同園 ☎078・891・1247

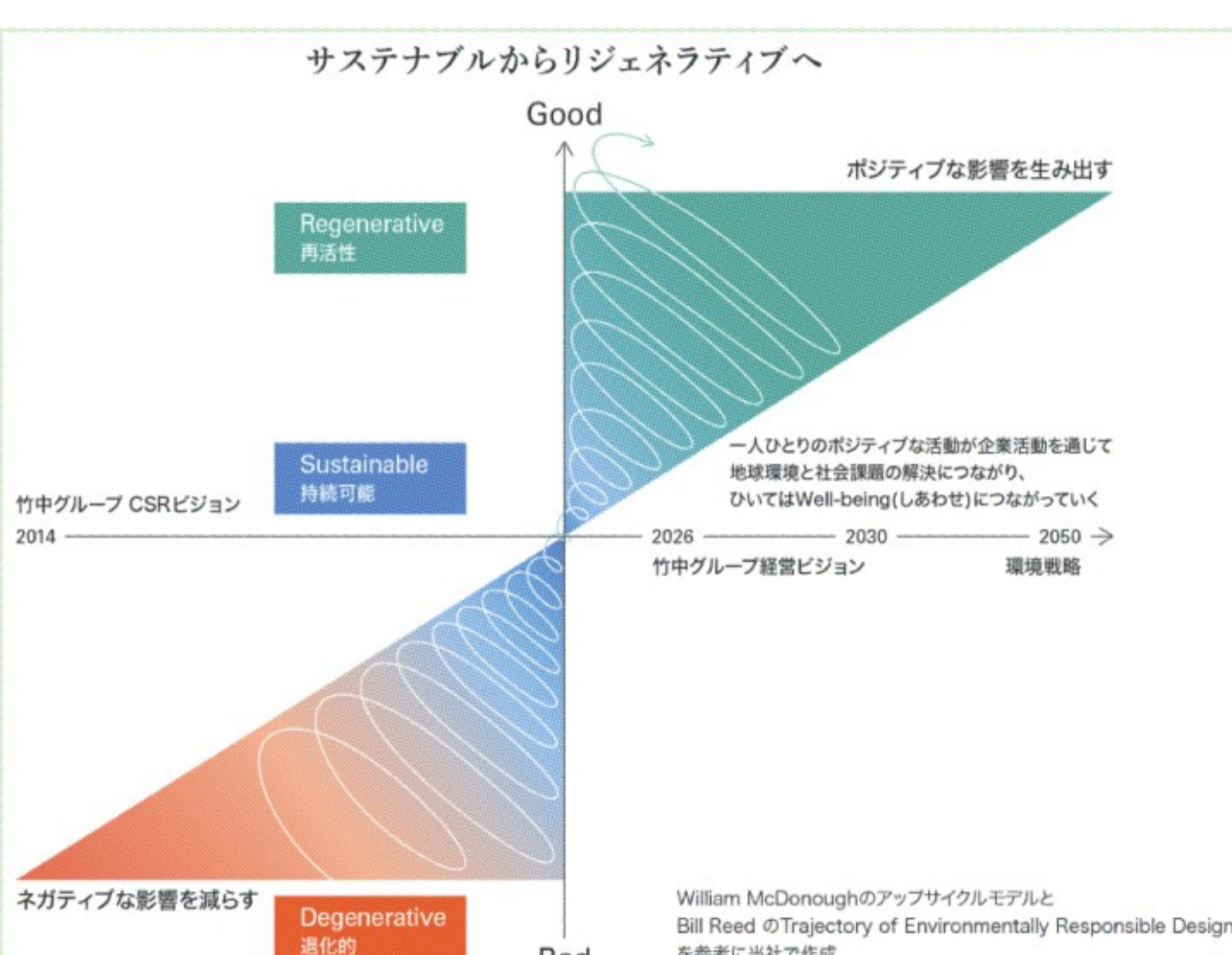
◆キノコフェスタ 9月15日10時半～15時半、神戸市立森林植物園(神鉄北鈴蘭台駅から無料送迎バス)。同園と県立御影高校環境科学部が共催。キノコ＝写真＝に関するクイズやワークショップなど。同校弦楽部のコンサートや、茶道部による茶店もある。一部有料プログラムあり(別途入園料大人300円、小中学生150円)。森林展示館2階では、多種多様なキノコ(標本)を集めたキノコ展も催している。雨天決行。同園 ☎078・591・0253

◆甲山ファミリー自然教室 9月21日10～14時半(時間中随時受け付け)、

県立甲山森林公園ビジター棟(集合は同公園管理事務所前。阪神西宮駅から阪神バス「県立甲山森林公園前」)。季節に合わせた工作＝写真＝や、園内の樹木などの観察を楽しむ。どなたでも参加可能(工作は子ども向け)。無料。予約不要(当日14時までに受け付け)。持ち物不要。講師は武庫ネイチャークラブのメンバー。小雨決行、荒天中止。同公園管理事務所 ☎0798・73・4600 (9～17時)

催しの日程、内容などは変更される場合があります。お出かけ前に主催者にご確認ください。ホームページ http://653daigaku.com/

サステナブルからリジェネラティブへ



2015年のパリ協定採択を機に温室効果削減が先進国、途上国を問わず国際社会共通の課題となり、竹中工務店では、新たに中長期の視点で環境問題、生産性向上への対応が求められる中、建築やまちづくりを通じてAIやロボットの活用、再生可能エネルギーの導入、サーキュラーデザインビルドなどに主体的に取り組んでまいりました。2030年、その先の2050年の目標であるライフサイクルCO2削減、ネイチャーポジティブなどの課題に対し、お客様をはじめとした全てのステークホルダーの方々と協力しながら、目標達成に向けてまい進していく所存です。これからは、サステナブル地球環境への負荷をスロウダウンさせる活動でしたが、地球をより健全で豊かな状態にしていける、よりポジティブで意図的な活動、「リジェネラティブ(再生性)」に移行させていきます。

竹中工務店ではグループとして取り組む重点3分野の「環境共創」を掲げております。脱炭素、資源循環、自然共生を調和させ、地球の

2015年のパリ協定採択を機に温室効果削減が先進国、途上国を問わず国際社会共通の課題となり、竹中工務店では、新たに中長期の視点で環境問題、生産性向上への対応が求められる中、建築やまちづくりを通じてAIやロボットの活用、再生可能エネルギーの導入、サーキュラーデザインビルドなどに主体的に取り組んでまいりました。2030年、その先の2050年の目標であるライフサイクルCO2削減、ネイチャーポジティブなどの課題に対し、お客様をはじめとした全てのステークホルダーの方々と協力しながら、目標達成に向けてまい進していく所存です。これからは、サステナブル地球環境への負荷をスロウダウンさせる活動でしたが、地球をより健全で豊かな状態にしていける、よりポジティブで意図的な活動、「リジェネラティブ(再生性)」に移行させていきます。

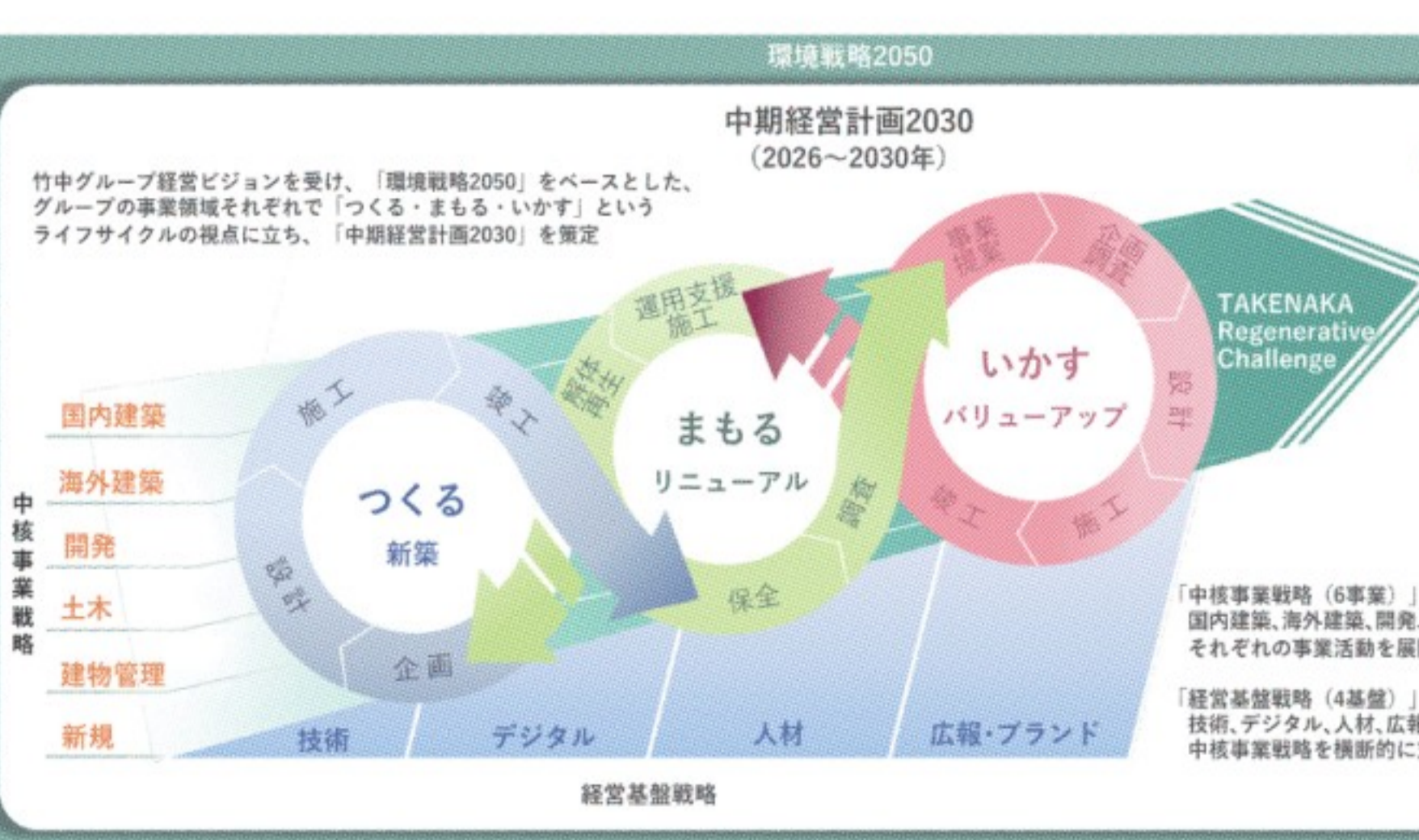
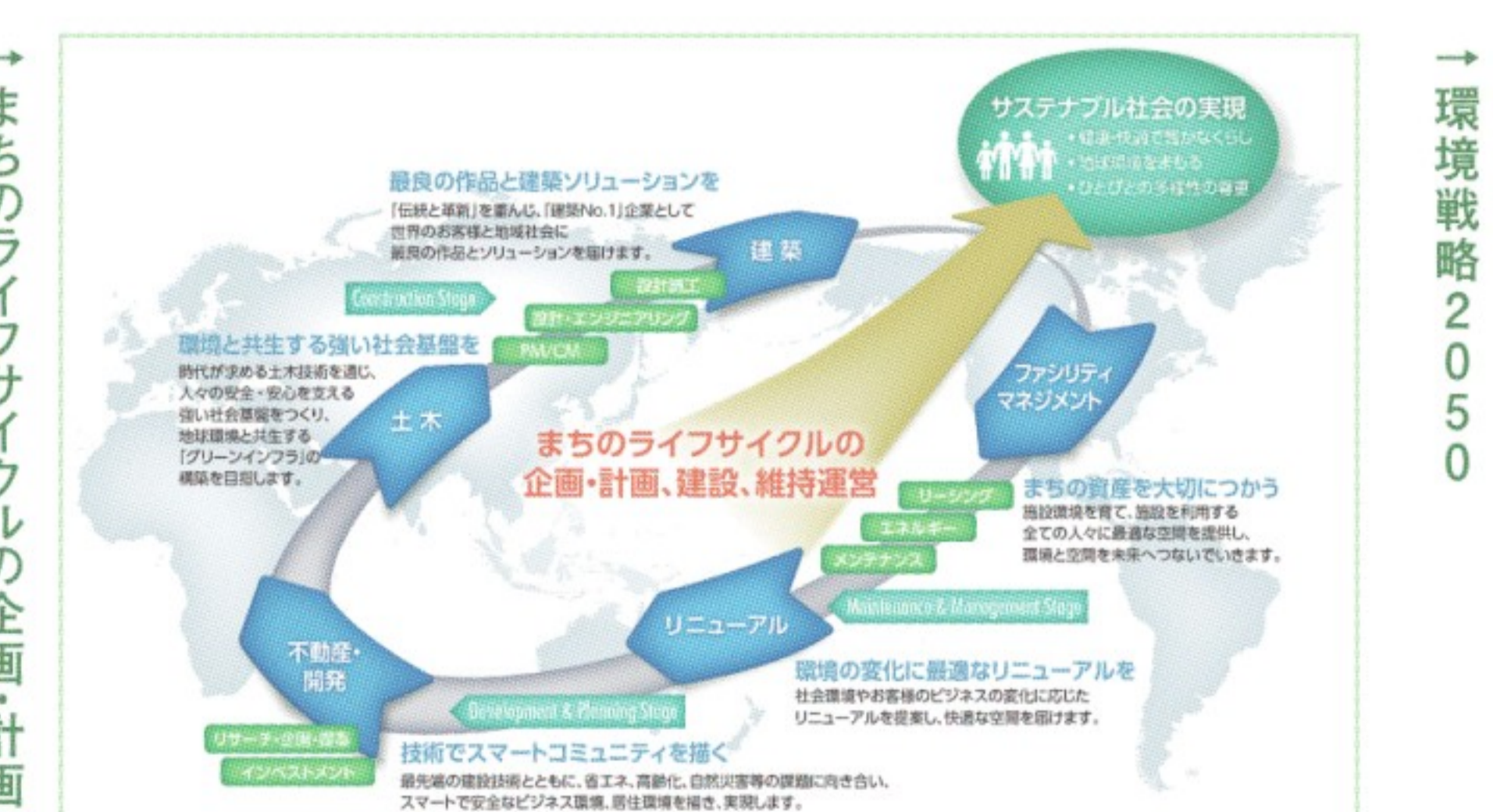
竹中工務店ではグループとして取り組む重点3分野の「環境共創」を掲げております。脱炭素、資源循環、自然共生を調和させ、地球の

2015年のパリ協定採択を機に温室効果削減が先進国、途上国を問わず国際社会共通の課題となり、竹中工務店では、新たに中長期の視点で環境問題、生産性向上への対応が求められる中、建築やまちづくりを通じてAIやロボットの活用、再生可能エネルギーの導入、サーキュラーデザインビルドなどに主体的に取り組んでまいりました。2030年、その先の2050年の目標であるライフサイクルCO2削減、ネイチャーポジティブなどの課題に対し、お客様をはじめとした全てのステークホルダーの方々と協力しながら、目標達成に向けてまい進していく所存です。これからは、サステナブル地球環境への負荷をスロウダウンさせる活動でしたが、地球をより健全で豊かな状態にしていける、よりポジティブで意図的な活動、「リジェネラティブ(再生性)」に移行させていきます。

竹中工務店ではグループとして取り組む重点3分野の「環境共創」を掲げております。脱炭素、資源循環、自然共生を調和させ、地球の

2015年のパリ協定採択を機に温室効果削減が先進国、途上国を問わず国際社会共通の課題となり、竹中工務店では、新たに中長期の視点で環境問題、生産性向上への対応が求められる中、建築やまちづくりを通じてAIやロボットの活用、再生可能エネルギーの導入、サーキュラーデザインビルドなどに主体的に取り組んでまいりました。2030年、その先の2050年の目標であるライフサイクルCO2削減、ネイチャーポジティブなどの課題に対し、お客様をはじめとした全てのステークホルダーの方々と協力しながら、目標達成に向けてまい進していく所存です。これからは、サステナブル地球環境への負荷をスロウダウンさせる活動でしたが、地球をより健全で豊かな状態にしていける、よりポジティブで意図的な活動、「リジェネラティブ(再生性)」に移行させていきます。

竹中工務店ではグループとして取り組む重点3分野の「環境共創」を掲げております。脱炭素、資源循環、自然共生を調和させ、地球の



2015年のパリ協定採択を機に温室効果削減が先進国、途上国を問わず国際社会共通の課題となり、竹中工務店では、新たに中長期の視点で環境問題、生産性向上への対応が求められる中、建築やまちづくりを通じてAIやロボットの活用、再生可能エネルギーの導入、サーキュラーデザインビルドなどに主体的に取り組んでまいりました。2030年、その先の2050年の目標であるライフサイクルCO2削減、ネイチャーポジティブなどの課題に対し、お客様をはじめとした全てのステークホルダーの方々と協力しながら、目標達成に向けてまい進していく所存です。これからは、サステナブル地球環境への負荷をスロウダウンさせる活動でしたが、地球をより健全で豊かな状態にしていける、よりポジティブで意図的な活動、「リジェネラティブ(再生性)」に移行させていきます。

竹中工務店ではグループとして取り組む重点3分野の「環境共創」を掲げております。脱炭素、資源循環、自然共生を調和させ、地球の

2015年のパリ協定採択を機に温室効果削減が先進国、途上国を問わず国際社会共通の課題となり、竹中工務店では、新たに中長期の視点で環境問題、生産性向上への対応が求められる中、建築やまちづくりを通じてAIやロボットの活用、再生可能エネルギーの導入、サーキュラーデザインビルドなどに主体的に取り組んでまいりました。2030年、その先の2050年の目標であるライフサイクルCO2削減、ネイチャーポジティブなどの課題に対し、お客様をはじめとした全てのステークホルダーの方々と協力しながら、目標達成に向けてまい進していく所存です。これからは、サステナブル地球環境への負荷をスロウダウンさせる活動でしたが、地球をより健全で豊かな状態にしていける、よりポジティブで意図的な活動、「リジェネラティブ(再生性)」に移行させていきます。

竹中工務店ではグループとして取り組む重点3分野の「環境共創」を掲げております。脱炭素、資源循環、自然共生を調和させ、地球の

2015年のパリ協定採択を機に温室効果削減が先進国、途上国を問わず国際社会共通の課題となり、竹中工務店では、新たに中長期の視点で環境問題、生産性向上への対応が求められる中、建築やまちづくりを通じてAIやロボットの活用、再生可能エネルギーの導入、サーキュラーデザインビルドなどに主体的に取り組んでまいりました。2030年、その先の2050年の目標であるライフサイクルCO2削減、ネイチャーポジティブなどの課題に対し、お客様をはじめとした全てのステークホルダーの方々と協力しながら、目標達成に向けてまい進していく所存です。これからは、サステナブル地球環境への負荷をスロウダウンさせる活動でしたが、地球をより健全で豊かな状態にしていける、よりポジティブで意図的な活動、「リジェネラティブ(再生性)」に移行させていきます。

竹中工務店ではグループとして取り組む重点3分野の「環境共創」を掲げております。脱炭素、資源循環、自然共生を調和させ、地球の

わたしたちは 六甲山大学 の活動を応援しています

Daiwa House

TAKENAKA

六甲山観光株式会社
KOBÉ Mt.Rokko ART & TOURISM CO., Ltd.